

## บทที่ 4

# สรุปผลการปฏิบัติตามมาตรการป้องกันและแก้ไขผลกระทบสิ่งแวดล้อม และมาตรการติดตามตรวจสอบผลกระทบสิ่งแวดล้อม ในช่วงที่ผ่านมาจนถึงปัจจุบัน และข้อเสนอแนะ

### 4.1 สรุปผลการปฏิบัติตามมาตรการป้องกันและแก้ไขผลกระทบสิ่งแวดล้อม

จากการตรวจสอบผลการปฏิบัติตามมาตรการป้องกันและแก้ไขผลกระทบสิ่งแวดล้อม โครงการเหมืองแร่หินอุตสาหกรรมชนิดหินบะซอลต์ เพื่ออุตสาหกรรมก่อสร้าง ของบริษัท ส. เชมราฐ อินดัสตรี จำกัด ประทานบัตรเลขที่ 31876/15832 ตั้งอยู่ที่ ตำบลสีวิเชียร และตำบลบุปเปื้อย อำเภอน้ำยืน จังหวัดอุบลราชธานี ในช่วงที่ผ่านมาจนถึงปัจจุบัน (เมษายน 2565 – ธันวาคม 2568) พบว่า ทางโครงการได้ถือปฏิบัติตามมาตรการที่เป็นเงื่อนไขในการเห็นชอบโครงการมาโดยตลอดทั้งในส่วนของการป้องกันและแก้ไขผลกระทบสิ่งแวดล้อมและมาตรการติดตามตรวจสอบผลกระทบสิ่งแวดล้อม และในการดำเนินการในช่วงต่อไป ทางโครงการถือเป็นนโยบายที่จะต้องปฏิบัติตามเงื่อนไขที่ทางราชการที่เกี่ยวข้องกำหนดไว้อย่างเคร่งครัด โดยเฉพาะอย่างยิ่งในส่วนของการป้องกันและแก้ไขผลกระทบสิ่งแวดล้อม ทางโครงการจะนำไปถือปฏิบัติและควบคุมกำกับให้พนักงานทุกคนได้ปฏิบัติตามมาตรการดังกล่าวอย่างเคร่งครัดต่อไป

### 4.2 สรุปผลการติดตามตรวจสอบผลกระทบสิ่งแวดล้อม

จากการผลการติดตามตรวจสอบผลกระทบสิ่งแวดล้อมในช่วงที่ผ่านมาจนถึงปัจจุบัน (เมษายน 2565 – ธันวาคม 2568) โดยทำการตรวจวัดคุณภาพอากาศในดัชนีปริมาณฝุ่นละอองรวมเฉลี่ย 24 ชั่วโมง (TSP 24 hrs) ความทึบแสง (Opacity) ระดับเสียงเป็นค่าเฉลี่ย 24 ชั่วโมง (Leq 24 hrs.) ระดับความสั่นสะเทือนตรวจวัดในดัชนี ความถี่, ความเร็วอนุภาค, การขจัด และการตรวจวิเคราะห์คุณภาพน้ำ สามารถสรุปผลการติดตามตรวจสอบคุณภาพสิ่งแวดล้อมได้ดังต่อไปนี้

#### 4.2.1 คุณภาพอากาศ

จากผลการติดตามตรวจสอบคุณภาพอากาศในช่วงที่ผ่านมาจนถึงปัจจุบัน (เมษายน 2565 – ธันวาคม 2568) ดังรายละเอียดในตารางที่ 4-1 และรูปที่ 4-1 พบว่า ปริมาณฝุ่นละอองรวมในทั้ง 4 สถานี มีคุณภาพอยู่ในเกณฑ์มาตรฐานคุณภาพอากาศในบรรยากาศโดยทั่วไป ตามประกาศคณะกรรมการสิ่งแวดล้อมแห่งชาติ ฉบับที่ 24, 2547 ที่กำหนดให้ปริมาณฝุ่นละอองรวม (TSP) มีค่าได้ไม่เกิน 0.33 มิลลิกรัม/ลูกบาศก์เมตร ทั้งนี้ เป็นเพราะว่าทางโครงการได้ปฏิบัติตามมาตรการลดผลกระทบในเรื่องการฟุ้งกระจายฝุ่นละออง จากกิจกรรมการทำเหมืองและ กิจกรรมการโม่หินอย่างเคร่งครัด แต่อย่างไรก็ตาม จากการสอบถามราษฎรบริเวณใกล้เคียงโครงการ พบว่า ได้รับผลกระทบด้านฝุ่นละอองจากกิจกรรมการทำเหมืองในระดับต่ำ ซึ่งสอดคล้องกับผลการตรวจวัดที่ผ่านมาที่อยู่ใน

รายงานฉบับปิดข้อมูลที่มีกฎหมายคุ้มครอง

เกณฑ์มาตรฐานที่กำหนด อย่างไรก็ตาม ทางบริษัทที่ปรึกษา ได้เสนอให้โครงการฉีดพรมน้ำบริเวณพื้นที่โรงโม่หิน รวมทั้งปรับปรุงมาตรการต่างๆ ด้านการป้องกันฝุ่นละอองให้มีประสิทธิภาพมากยิ่งขึ้น

ตารางที่ 4-1 สรุปผลการตรวจวัดฝุ่นแขวนลอยรวมในบรรยากาศ

ดัชนีคุณภาพ	เดือนที่ตรวจวัด	ผลการตรวจวัด (เฉลี่ย 24 ชั่วโมง)			
		ST.1	ST.2	ST.3	ST.4
ฝุ่นละอองรวม (มก./ลบ.ม.)	เมษายน 2565	0.012	0.013	0.041	0.031
	ตุลาคม 2565	0.022	0.018	0.033	0.018
	เมษายน 2566	0.017	0.011	0.028	0.028
	ตุลาคม 2566	0.016	0.017	0.025	0.008
	เมษายน 2567	0.010	0.011	0.005	0.009
	ตุลาคม 2567	0.012	0.009	0.012	0.014
	เมษายน 2568	0.018	0.016	0.013	0.012
	ธันวาคม 2568	0.015	0.028	0.016	0.031
ค่ามาตรฐาน		0.33			

หมายเหตุ ST.1 = บริเวณชุมชนบ้านเกษตรภูทอง 1

UTM 48 P 0502834 E, 1604688 N

ST.2 = บริเวณชุมชนบ้านเกษตรภูทอง 2

UTM 48 P 0503508 E, 1605096 N

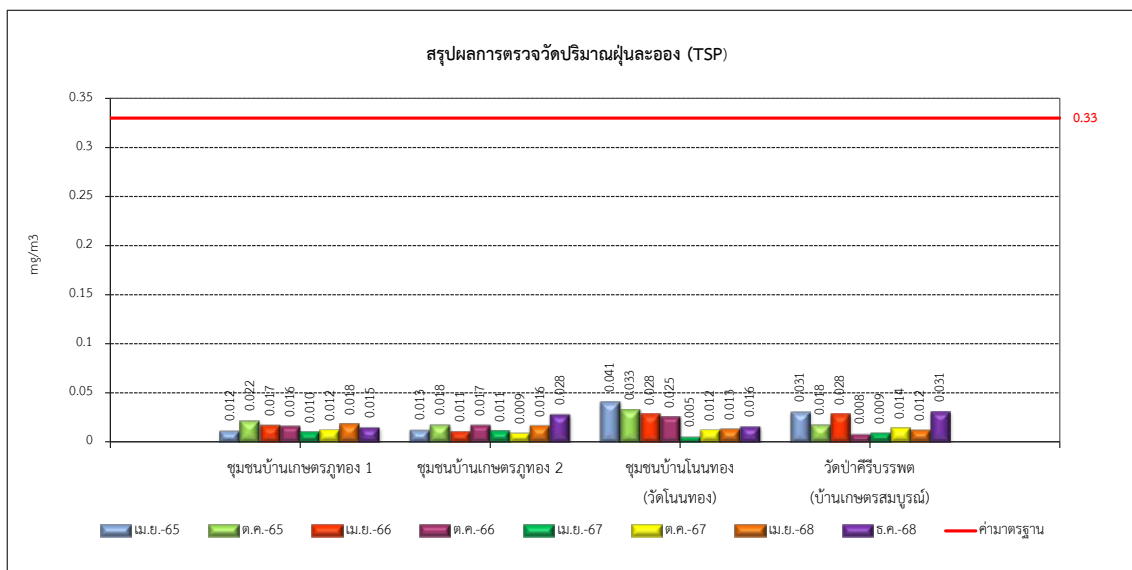
ST.3 = บริเวณชุมชนบ้านโนนทอง (วัดโนนทอง)

UTM 48 P 0500781 E, 1603227 N

ST.4 = วัดป่าศรีบรรพต (บ้านเกษตรสมบูรณ์)

UTM 48 P 0501480 E, 1606827 N

ค่ามาตรฐาน : มาตรฐานคุณภาพอากาศในบรรยากาศโดยทั่วไป ประกาศคณะกรรมการสิ่งแวดล้อมแห่งชาติ ฉบับที่ 24, 2547



รูปที่ 4-1 กราฟเปรียบเทียบผลการตรวจวัดคุณภาพอากาศ

**รายงานฉบับปิดข้อมูลที่มีกฎหมายคุ้มครอง**

#### 4.2.2 ค่าความทึบแสง

จากผลการติดตามตรวจสอบค่าความทึบแสงในช่วงที่ผ่านมาจนถึงปัจจุบัน (เมษายน 2565 – ธันวาคม 2568) ดังรายละเอียดในตารางที่ 4-2 และรูปที่ 4-2 พบว่า ทุกจุดตรวจวัดบริเวณจุดกำเนิดฝุ่นละอองจากกระบวนการผลิต มีปริมาณค่าความทึบแสงเฉลี่ยจากการตรวจวัดทั้งหมด 10 ครั้ง ในแต่ละจุดตรวจวัด มีค่าอยู่ในเกณฑ์มาตรฐานควบคุมการปล่อยฝุ่นละอองจากโรงโม่ บด หรือ ย่อยหิน ตามประกาศกระทรวงวิทยาศาสตร์และเทคโนโลยีและสิ่งแวดล้อม พ.ศ. 2539 ซึ่งตรวจวัดด้วยวิธีการตรวจวัดแบบวัดความทึบแสง (Smoke Opacity Meter) จะต้องไม่เกิน 20 % ซึ่งแสดงให้เห็นว่ากิจกรรมการบดย่อยหินของโครงการ เมื่อพิจารณาจากค่าผลการตรวจวัดความทึบแสงมีค่าอยู่ในเกณฑ์มาตรฐานที่กำหนด

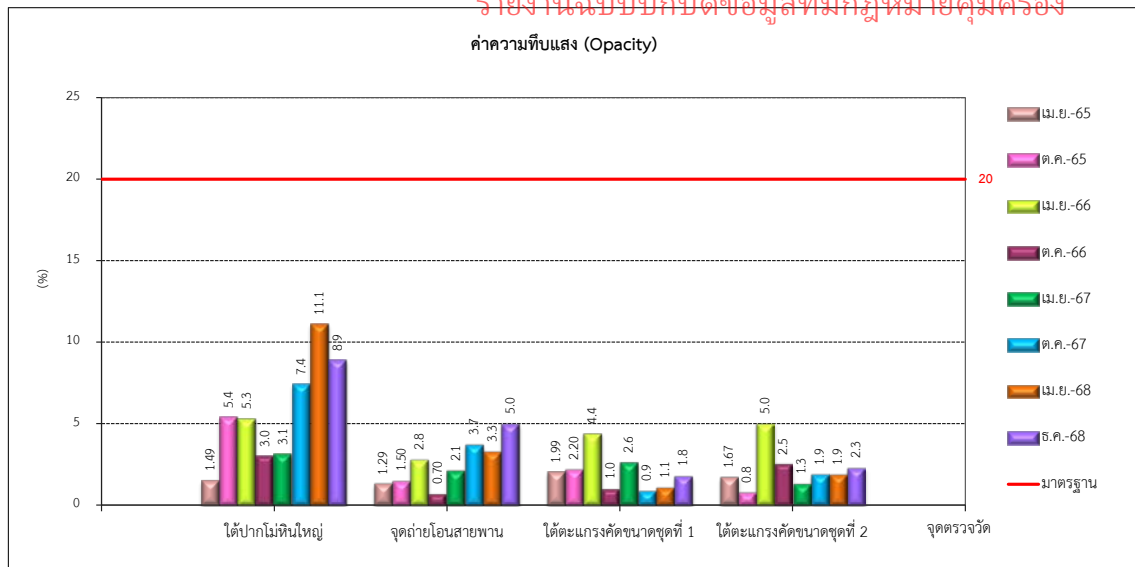
**ตารางที่ 4-2 สรุปผลการตรวจวัดค่าความทึบแสง**

เดือนที่ตรวจวัด	ระบบควบคุม ฝุ่นละออง	ค่าเฉลี่ยของค่าความทึบแสง (%)			
		ST.1	ST.2	ST.3	ST.4
เมษายน 2565	สเปรย์น้ำ	1.49	1.29	1.99	1.67
ตุลาคม 2565	สเปรย์น้ำ	5.4	1.5	2.2	0.8
เมษายน 2566	สเปรย์น้ำ	5.3	2.8	4.4	5.0
ตุลาคม 2566	สเปรย์น้ำ	3.0	0.7	1.0	2.5
เมษายน 2567	สเปรย์น้ำ	3.1	2.1	2.6	1.3
ตุลาคม 2567	สเปรย์น้ำ	7.4	3.7	0.9	1.9
เมษายน 2568	สเปรย์น้ำ	11.1	3.3	1.1	1.9
ธันวาคม 2568	สเปรย์น้ำ	8.9	5.0	1.8	2.3
ค่ามาตรฐาน (%)		20			

- หมายเหตุ ST.1 = บริเวณใต้ปากโม่หินใหญ่  
 ST.2 = บริเวณจุดถ่ายโอนสายพาน  
 ST.3 = บริเวณใต้ตะแกรงคัดขนาดชุดที่ 1  
 ST.4 = บริเวณใต้ตะแกรงคัดขนาดชุดที่ 2

ค่ามาตรฐาน = มาตรฐานควบคุมคุณภาพการปล่อยฝุ่นละอองจากโรงโม่ บด หรือย่อยหิน ประกาศกระทรวงวิทยาศาสตร์และเทคโนโลยี และสิ่งแวดล้อม พ.ศ. 2539 เรื่อง กำหนดมาตรฐานควบคุมการปล่อยฝุ่นละอองจากโรงโม่ บดหรือย่อยหิน กำหนดไว้ว่าความเข้มข้นที่กระบวนการผลิตของโรงโม่ บดหรือย่อยหิน ซึ่งตรวจวัดโดยวิธีการตรวจวัดแบบวัดความทึบแสง (SMOKE OPACITY METER) ไม่เกิน 20 %

รายงานฉบับปกปิดข้อมูลที่มีกฎหมายคุ้มครอง



รูปที่ 4-2 กราฟเปรียบเทียบผลการตรวจวัดค่าความทึบแสง

#### 4.2.3 ระดับเสียง

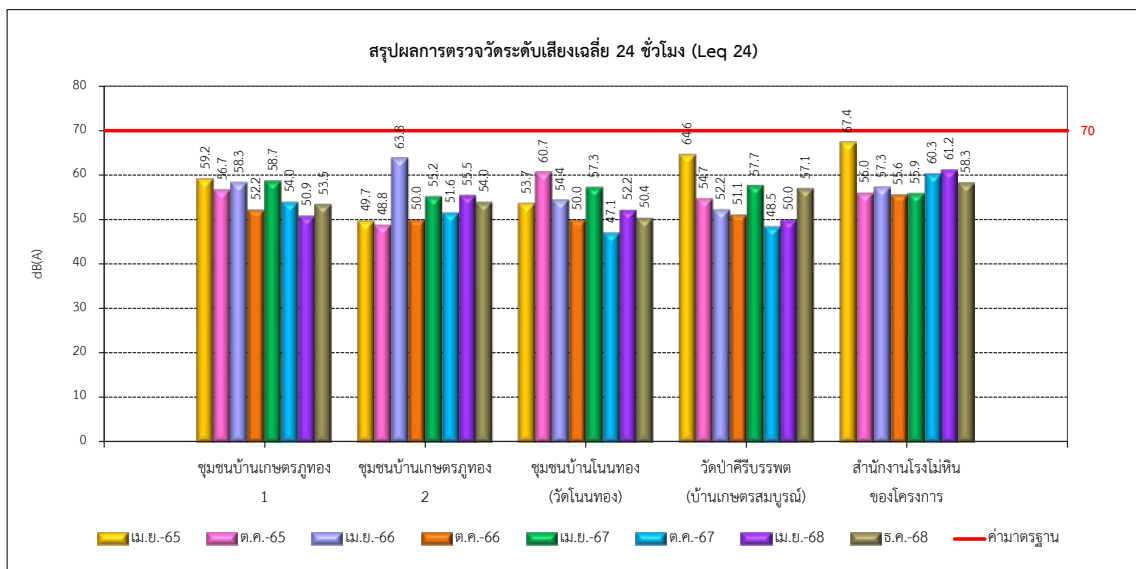
จากผลการติดตามตรวจสอบระดับเสียงในช่วงที่ผ่านมาจนถึงปัจจุบัน (เมษายน 2565 – ธันวาคม 2568) ดังรายละเอียดในตารางที่ 4-3 และรูปที่ 4-3 ถึง รูปที่ 4-4 ทั้ง 5 สถานี พบว่า ระดับเสียงในบริเวณต่างๆ ที่ทำการตรวจวัดมีค่าอยู่ในเกณฑ์มาตรฐานที่กำหนดตามประกาศกระทรวงทรัพยากรธรรมชาติและสิ่งแวดล้อม เรื่อง กำหนดให้เหมืองหินเป็นแหล่งกำเนิดมลพิษที่จะต้องถูกควบคุมระดับเสียงและความสั่นสะเทือน ปี พ.ศ. 2548 ที่กำหนดให้ค่าระดับเสียงเฉลี่ย 24 ชั่วโมง (Leq. 24 ชั่วโมง) มีค่าได้ไม่เกิน 70 dB(A) และค่าระดับเสียงสูงสุด (Lmax) มีค่าได้ไม่เกิน 115 dB(A) ทั้งนี้ แสดงให้เห็นว่าการทำเหมืองและการขนส่งแร่ของโครงการไม่ได้ส่งผลกระทบต่อด้านเสียงรบกวนแก่ชุมชนที่อยู่บริเวณใกล้เคียงแต่อย่างใด

**รายงานฉบับปฏิบัติการข้อมูลที่มีกฎหมายคุ้มครอง**  
**ตารางที่ 4-3 สรุปผลการตรวจวัดระดับเสียง**

ตำแหน่งตรวจวัด	ระดับเสียงเฉลี่ย 24 ชั่วโมง (Leq. 24 hrs.) dB(A)					ระดับเสียงสูงสุด (Lmax) dB(A)				
	ST.1	ST.2	ST.3	ST.4	ST.5	ST.1	ST.2	ST.3	ST.4	ST.5
เมษายน 2565	59.2	49.7	53.7	64.6	67.4	98.1	85.8	93.0	107.1	112.5
ตุลาคม 2565	56.7	48.8	60.7	54.7	56.0	104.4	80.1	104.8	90.3	91.8
เมษายน 2566	58.3	63.8	54.4	52.2	57.3	89.1	95.4	97.7	86.6	93.4
ตุลาคม 2566	52.2	50.0	50.5	51.1	55.6	90.7	81.6	83.1	88.2	95.4
เมษายน 2567	58.7	55.2	57.3	57.7	55.9	94.3	91.9	95.6	99.6	90.3
ตุลาคม 2567	54.0	54.6	47.1	48.5	60.3	92.6	90.0	76.9	77.3	98.6
เมษายน 2568	50.9	55.5	52.2	50.0	61.2	88.9	90.9	84.7	88.3	89.5
ธันวาคม 2568	53.5	54.0	50.4	57.1	58.3	94.7	90.0	88.5	90.2	92.4
ค่ามาตรฐาน	70					115				

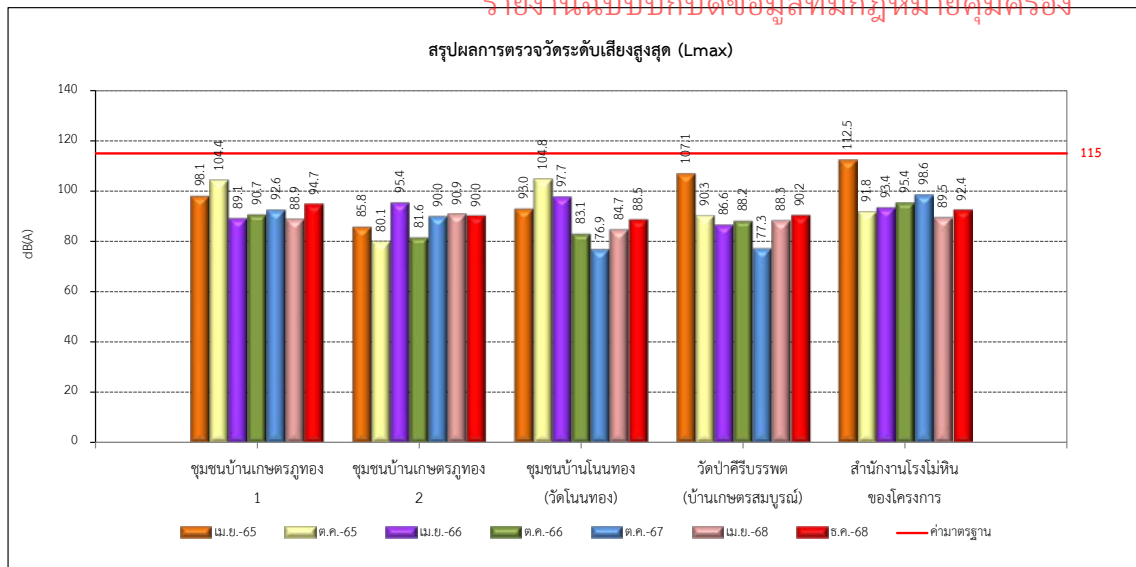
หมายเหตุ : ST.1 : บ้านเกษตรภูทอง 1  
ST.2 : บ้านเกษตรภูทอง 2  
ST.3 : บ้านโนนทอง  
ST.4 : วัดป่าศรีบรรพต  
ST.5 : สำนักงานโรงโม่หิน (บริษัท ส. เชมราฐ อินดัสตรี จำกัด)

ค่ามาตรฐาน = ประกาศกระทรวงทรัพยากรธรรมชาติและสิ่งแวดล้อม เรื่อง กำหนดให้เหมืองหินเป็นแหล่งกำเนิดมลพิษ  
ที่จะต้องถูกควบคุมระดับเสียงและความสั่นสะเทือน ปี พ.ศ. 2548



**รูปที่ 4-3 กราฟเปรียบเทียบผลการตรวจวัดระดับเสียงเฉลี่ย 24 ชั่วโมง (Leq. 24 hrs.)**

รายงานฉบับปรับปรุงข้อมูลที่มีกฎหมายคุ้มครอง



รูปที่ 4-4 กราฟเปรียบเทียบผลการตรวจวัดระดับเสียงสูงสุด (Lmax)

#### 4.2.4 แรงสั่นสะเทือน

จากผลการติดตามตรวจสอบแรงสั่นสะเทือนในช่วงที่ผ่านมาจนถึงปัจจุบัน (เมษายน 2565 – ธันวาคม 2568) ดังรายละเอียดในตารางที่ 4-4, รูปที่ 4-5 และรูปที่ 4-6 พบว่า ความเร็วของอนุภาค และการขจัดจากการระเบิดหน้าเหมือง มีค่าอยู่ในเกณฑ์ที่ปลอดภัย เมื่อเปรียบเทียบกับเกณฑ์มาตรฐานตามประกาศกระทรวงทรัพยากรธรรมชาติและสิ่งแวดล้อม เรื่อง กำหนดให้เหมืองหินเป็นแหล่งกำเนิดมลพิษที่จะต้องถูกควบคุมระดับเสียงและความสั่นสะเทือนปี พ.ศ. 2548 อยู่โดยตลอด นอกจากนี้ ค่าที่ตรวจวัดได้ดังกล่าวยังมีค่าต่ำกว่าเกณฑ์มาตรฐานอยู่มากและไม่ส่งผลกระทบต่ออาคารสิ่งปลูกสร้างที่อยู่ใกล้เคียงพื้นที่โครงการแต่อย่างใด

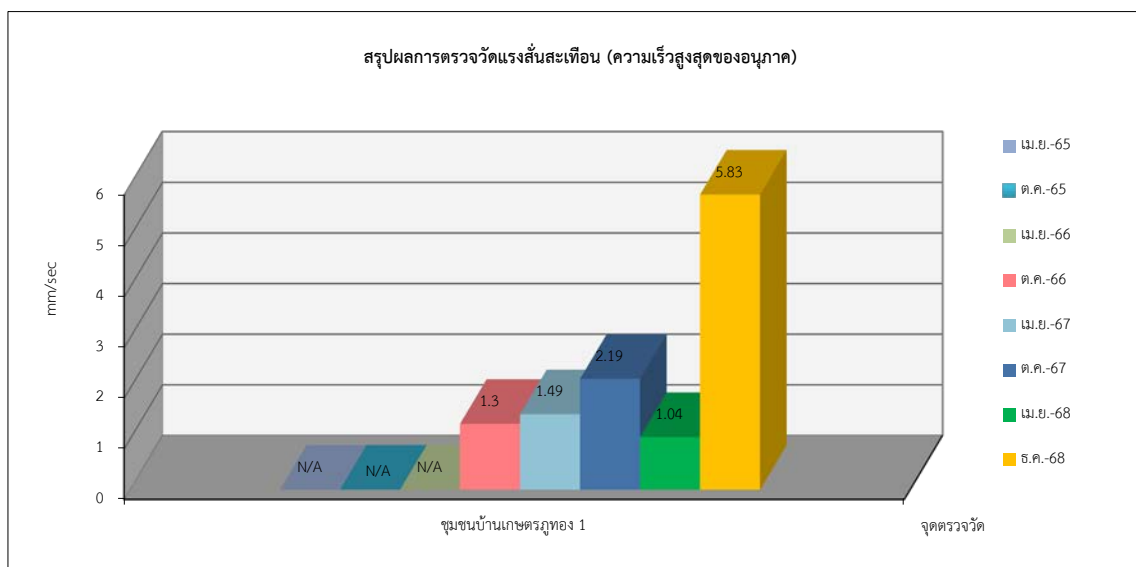
**รายงานฉบับปิดข้อมูลที่มีกฎหมายคุ้มครอง**  
**ตารางที่ 4-4 สรุปผลการตรวจวัดแรงสั่นสะเทือน**

(แสดงค่าความเร็วอนุภาคสูงสุดในแต่ละบริเวณที่ทำการตรวจวัด)

เดือนที่ตรวจวัด	Station : บ้านเกษตรภูทอง 1 พิกัด UTM 48 P 0502820 E, 1604709 N		
	ความถี่ (เฮิรตซ์)	ความเร็วของอนุภาค (มม./วินาที)	การขจัด (มิลลิเมตร)
เมษายน 2565	N/A	N/A	N/A
ตุลาคม 2565	N/A	N/A	N/A
เมษายน 2566	N/A	N/A	N/A
ตุลาคม 2566	39	1.30	0.0311
เมษายน 2567	24	1.49	0.0104
ตุลาคม 2567	22	2.19	0.0164
เมษายน 2568	9.5	1.04	0.0214
ธันวาคม 2568	28	5.83	0.0341
ค่ามาตรฐาน	ตั้งแต่ 1 ถึงมากกว่า 40	4.75 ถึง 50.8	0.75 ถึง 0.20

หมายเหตุ : N/A = ตรวจวัดไม่พบ, Frequency = <1 Hz, Velocity = <0.125 mm/sec และ Displacement = 0 mm

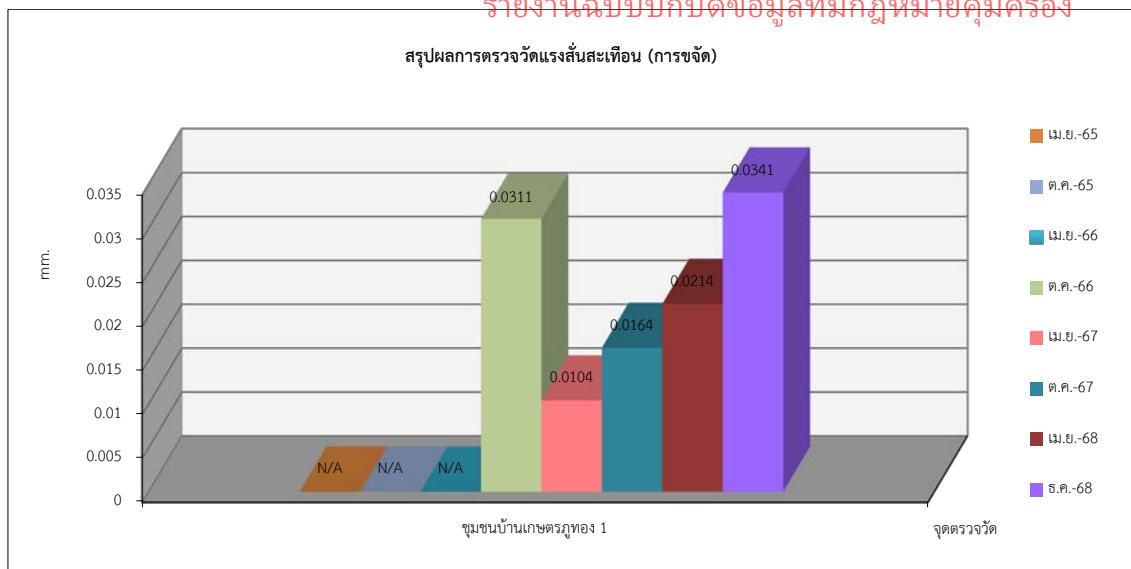
ค่ามาตรฐาน : ประกาศกระทรวงทรัพยากรธรรมชาติและสิ่งแวดล้อม เรื่อง กำหนดให้เหมืองหินเป็น  
แหล่งกำเนิดมลพิษที่จะต้องถูกควบคุมระดับเสียงและความสั่นสะเทือน ปี พ.ศ. 2548



หมายเหตุ : ค่าต่ำสุดที่มาตรฐานกำหนดไว้ตั้งแต่ 4. 7- 50.8 มิลลิเมตร/วินาที

**รูปที่ 4-5 กราฟเปรียบเทียบผลการตรวจวัดแรงสั่นสะเทือน (ความเร็วสูงสุดของอนุภาค)**

### รายงานฉบับปกปิดข้อมูลที่มีกฎหมายคุ้มครอง



หมายเหตุ : ค่าต่ำสุดที่มาตรฐานกำหนดเท่ากับ 0.20 มิลลิเมตร

#### รูปที่ 4-6 กราฟเปรียบเทียบผลการตรวจวัดแรงสั่นสะเทือน (การขจัด)

#### 4.2.5 คุณภาพน้ำ

จากการตรวจวิเคราะห์คุณภาพน้ำในช่วงที่ผ่านมาจนถึงปัจจุบัน (เมษายน 2565 – ธันวาคม 2568) สามารถจัดประเภทของน้ำเป็น 2 ประเภท คือแหล่งน้ำผิวดินและน้ำใต้ดิน (บ่อน้ำตื้น, น้ำบาดาล) ดังรายละเอียดในตารางที่ 4-5 ถึง ตารางที่ 4-6 และรูปที่ 4-7 ถึง รูปที่ 4-8

##### 4.2.5.1 คุณภาพน้ำผิวดิน

จากผลการตรวจวิเคราะห์คุณภาพน้ำผิวดิน ในช่วงที่ผ่านมาจนถึงปัจจุบัน (เมษายน 2565 – ธันวาคม 2568) ทั้ง 3 จุดตรวจวัด เมื่อนำมาเปรียบเทียบกับค่ามาตรฐานคุณภาพน้ำในแหล่งน้ำผิวดิน (ประเภทที่ 3) ตามประกาศคณะกรรมการสิ่งแวดล้อมแห่งชาติ ฉบับที่ 8 (พ.ศ. 2537) พบว่า คุณภาพน้ำดังกล่าวมีค่าอยู่ในเกณฑ์มาตรฐานที่กำหนด

##### 4.2.5.2 คุณภาพน้ำใต้ดิน (บ่อน้ำตื้น , น้ำบาดาล)

จากผลการตรวจวิเคราะห์คุณภาพน้ำใต้ดิน ในช่วงที่ผ่านมาจนถึงปัจจุบัน (เมษายน 2565 – ธันวาคม 2568) ทั้ง 3 สถานี พบว่า คุณภาพน้ำส่วนใหญ่มีค่าอยู่ในเกณฑ์มาตรฐานคุณภาพน้ำบาดาลที่ใช้บริโภคได้ตามประกาศกระทรวงทรัพยากรธรรมชาติและสิ่งแวดล้อม เรื่องกำหนดหลักเกณฑ์และมาตรการในทางวิชาการสำหรับป้องกันด้านสาธารณสุขและป้องกันสิ่งแวดล้อมเป็นพิษ ลงวันที่ 24 มีนาคม 2551 ยกเว้นในเดือนเมษายน 2566 ที่มีปริมาณ Total Hardness ของน้ำบาดาลบ้านโนนทอง และเดือนเมษายน 2567 ปริมาณของแข็งละลาย (Total Dissolved Solids) และปริมาณ Total Hardness ของ น้ำบาดาลบ้านโนนทอง ที่มีค่าเกินเกณฑ์มาตรฐานกำหนด แต่จากการสอบถามพบว่าประชาชนใช้เพื่อการอุปโภคเท่านั้น ไม่ได้นำมาใช้ประโยชน์เพื่อการบริโภคแต่อย่างใด



ตารางที่ 4 -5 สรุปผลการตรวจวิเคราะห์คุณภาพน้ำผิวดิน

สถานที่ที่ตรวจวัด	เดือนที่เก็บตัวอย่าง	PARAMETERS						
		pH	Total Suspended Solids (mg/l)	Total Dissolved Solids (mg/l)	Turbidity (NTU)	Total Hardness (mg/l as CaCO <sub>3</sub> )	Total Iron (mg/l)	Sulfate (mg/l)
ST.1 ห้วยโนนทอง	เมษายน 2565	7.2	62	210	25.05	13	2.82	4.0
	ตุลาคม 2565	6.9	11	270	17.24	85	0.38	<0.1
	เมษายน 2566	8.0	11	360	<0.01	128	0.2	<0.1
	ตุลาคม 2566	7.8	14	210	7.22	47	1.55	<0.1
	เมษายน 2567	7.7	38	220	60	43	1.44	<0.1
	ตุลาคม 2567	7.9	21	290	<0.01	90	1.37	<0.1
	เมษายน 2568	7.8	21	390	17.03	122	1.264	<0.1
	ธันวาคม 2568	7.7	20	260	10.12	76	1.337	10.12
ST.2 ห้วยโง้ง	เมษายน 2565	7.3	27	140	0.67	4.2	3.3	<0.1
	ตุลาคม 2565	6.8	12	100	13.21	12	3.02	<0.1
	เมษายน 2566	7.1	50	150	<0.01	5.4	1.6	<0.1
	ตุลาคม 2566	7.8	19	74	15.73	10	3.16	<0.1
	เมษายน 2567	7.5	66	140	52	12	1.63	<0.1
	ตุลาคม 2567	8	12	310	12.83	4.4	1.63	<0.1
	เมษายน 2568	7.1	62	110	41.11	3.6	0.136	0.2
	ธันวาคม 2568	7.8	9.4	100	6.03	8.7	2.378	6.03
ค่ามาตรฐาน		5.0 – 9.0	ไม่ได้กำหนด	ไม่ได้กำหนด	ไม่ได้กำหนด	ไม่ได้กำหนด	ไม่ได้กำหนด	ไม่ได้กำหนด

ST.1 : ห้วยโนนทอง : UTM 48 P 0500850 E, 1603652 N

ST.2 : ห้วยโง้ง : UTM 48 P 0499958 E, 1601254 N

ค่ามาตรฐาน : มาตรฐานคุณภาพน้ำในแหล่งน้ำผิวดิน (ประเภทที่ 3) ตามประกาศคณะกรรมการสิ่งแวดล้อมแห่งชาติ ฉบับที่ 8 (พ.ศ. 2537)

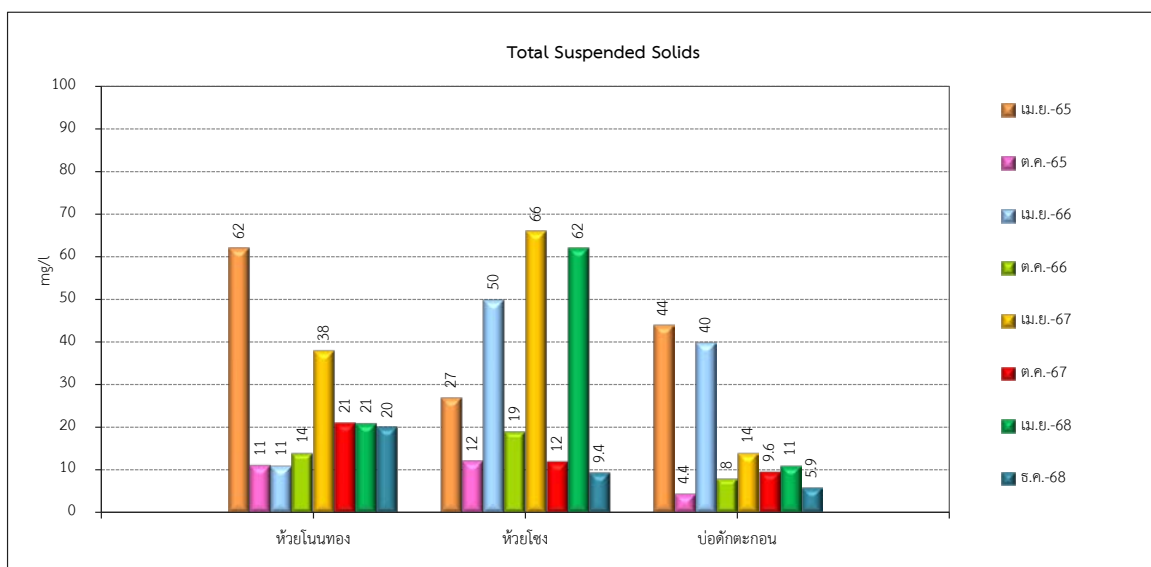
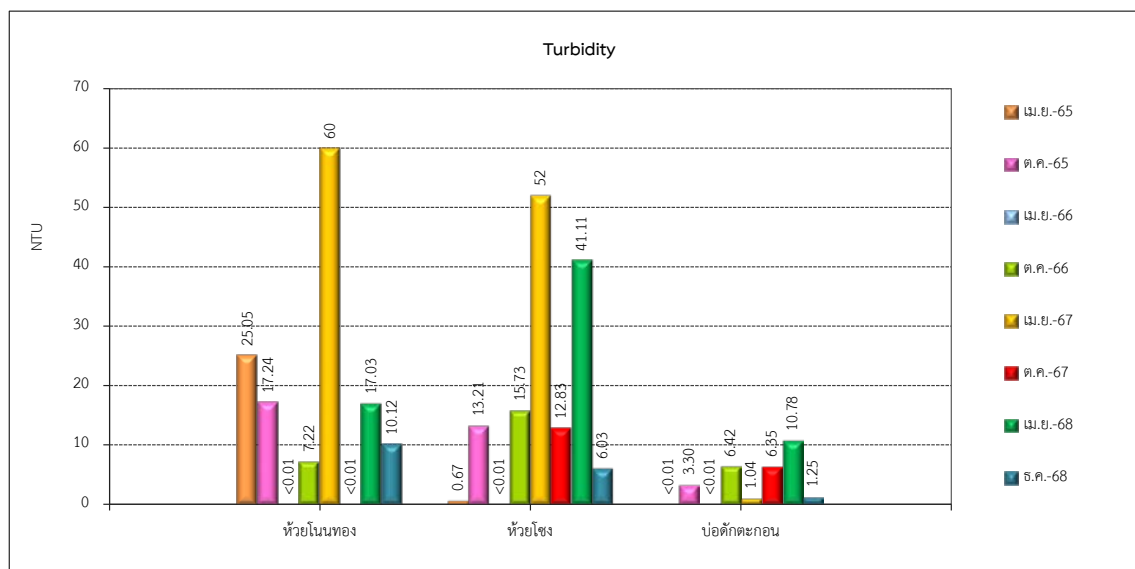
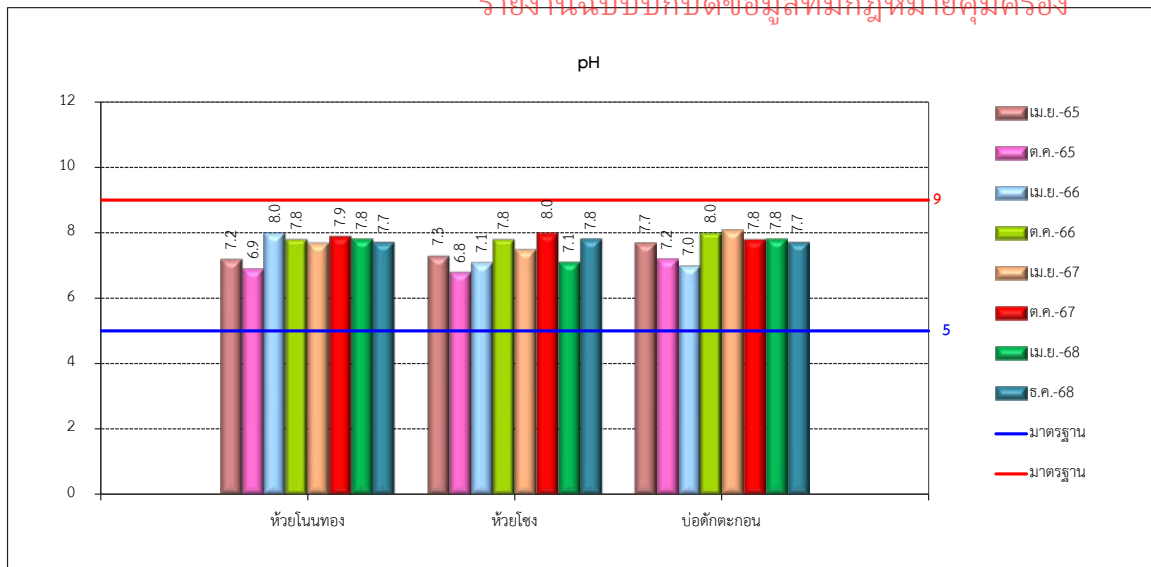
ตารางที่ 4 -5 สรุปผลการตรวจวิเคราะห์คุณภาพน้ำผิวดิน (ต่อ)

สถานีที่ตรวจวัด	เดือนที่เก็บตัวอย่าง	PARAMETERS						
		pH	Total Suspended Solids (mg/l)	Total Dissolved Solids (mg/l)	Turbidity (NTU)	Total Hardness (mg/l as CaCO <sub>3</sub> )	Total Iron (mg/l)	Sulfate (mg/l)
ST.3 บ่อดักตะกอน	เมษายน 2565	7.7	44	210	<0.01	57	0.08	<0.1
	ตุลาคม 2565	7.2	4.4	270	3.3	83	0.02	<0.1
	เมษายน 2566	7.0	40	310	<0.01	85	0.4	<0.1
	ตุลาคม 2566	8.0	8	240	6.42	89	0.1	1
	เมษายน 2567	8.1	14	260	1.04	61	0.09	2.7
	ตุลาคม 2567	7.8	9.6	240	6.35	130	0.09	<0.1
	เมษายน 2568	7.8	11	320	10.78	102	0.114	1.2
	ธันวาคม 2568	7.7	5.9	270	1.25	109	0.33	<0.1
ค่ามาตรฐาน		5.0 – 9.0	ไม่ได้กำหนด	ไม่ได้กำหนด	ไม่ได้กำหนด	ไม่ได้กำหนด	ไม่ได้กำหนด	ไม่ได้กำหนด

ST.3 : บ่อดักตะกอน : UTM 48 P 0501005 E, 1604524 N

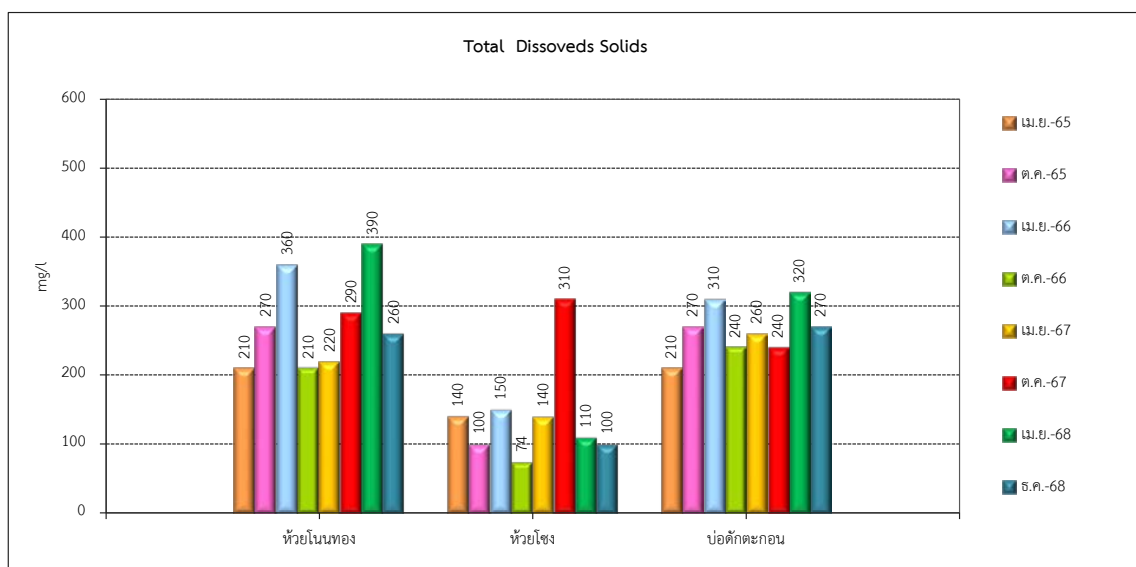
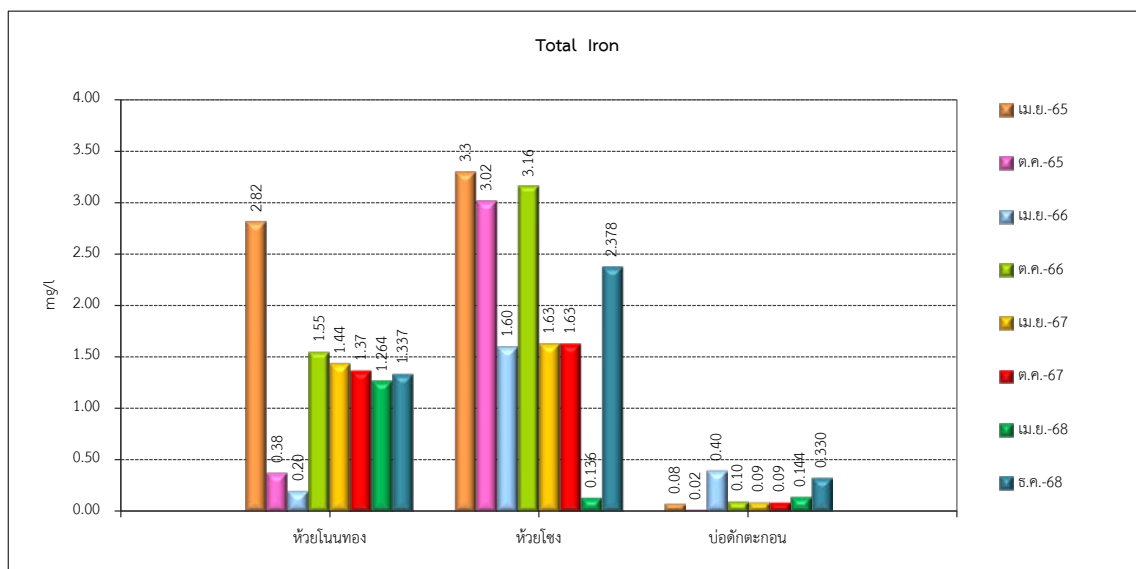
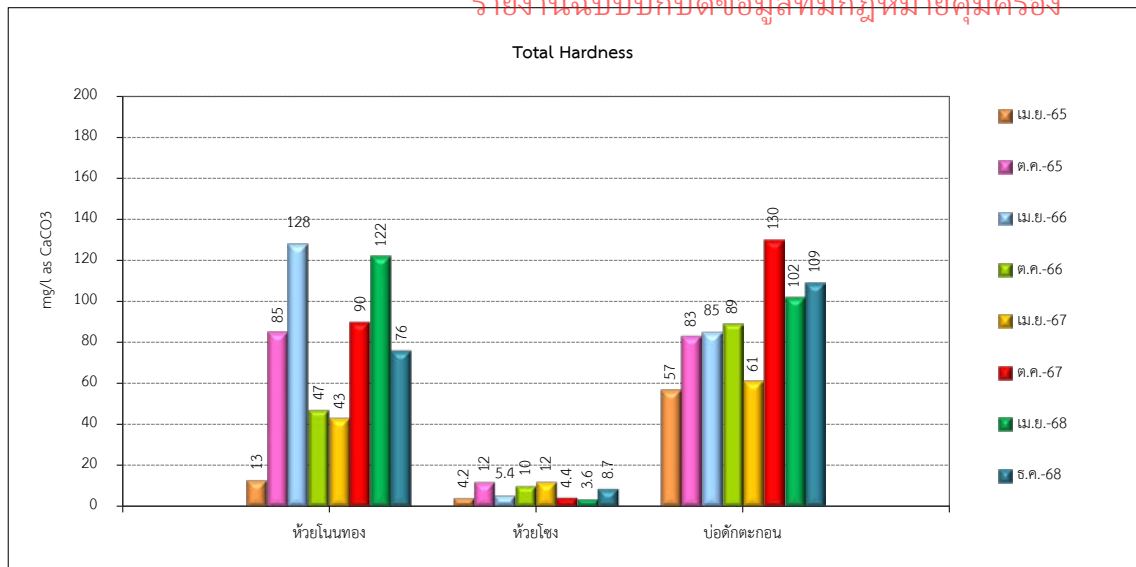
ค่ามาตรฐาน : มาตรฐานคุณภาพน้ำในแหล่งน้ำผิวดิน (ประเภทที่ 3) ตามประกาศคณะกรรมการสิ่งแวดล้อมแห่งชาติ ฉบับที่ 8 (พ.ศ. 2537)

รายงานฉบับปกปิดข้อมูลที่มีกฎหมายคุ้มครอง



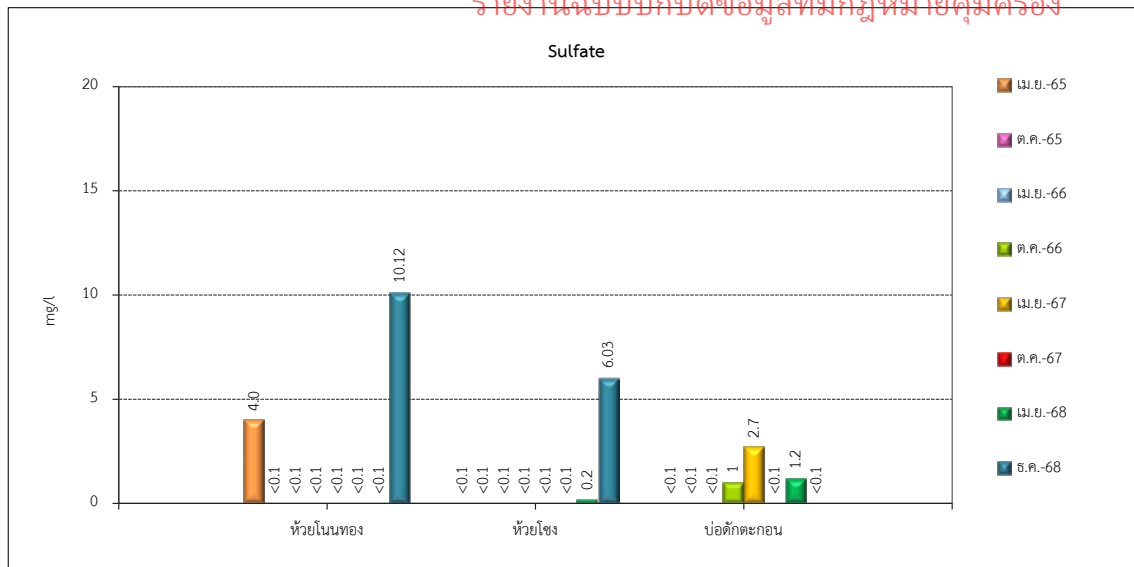
รูปที่ 4-7 กราฟเปรียบเทียบผลการวิเคราะห์คุณภาพน้ำผิวดิน

รายงานฉบับปกปิดข้อมูลที่มีกฎหมายคุ้มครอง



รูปที่ 4-7 กราฟเปรียบเทียบผลการวิเคราะห์คุณภาพน้ำผิวดิน (ต่อ)

รายงานฉบับปกปิดข้อมูลที่มีกฎหมายคุ้มครอง



รูปที่ 4-7 กราฟเปรียบเทียบผลการวิเคราะห์คุณภาพน้ำผิวดิน (ต่อ)

ตารางที่ 4 -6 สรุปผลการตรวจวิเคราะห์คุณภาพน้ำใต้ดิน

สถานีที่ตรวจวัด	เดือนที่เก็บตัวอย่าง	PARAMETERS						
		pH	Total Suspended Solids (mg/l)	Total Dissolved Solids (mg/l)	Turbidity (NTU)	Total Hardness (mg/l as CaCO <sub>3</sub> )	Total Iron (mg/l)	Sulfate (mg/l)
ST.4 น้ำบาดาล บ้านเกษตรภูทอง 1	เมษายน 2565	7.4	<2	280	<0.01	63	<0.01	<0.1
	ตุลาคม 2565	7.2	<2	230	<0.01	57	<0.01	<0.1
	เมษายน 2566	7.4	5.2	270	<0.01	72	0.01	<0.1
	ตุลาคม 2566	7.5	<3	190	<0.01	69	<0.01	<0.1
	เมษายน 2567	7.1	<3	210	<0.01	72	0.01	<0.1
	ตุลาคม 2567	7.4	<3	230	<0.01	70	<0.01	<0.1
	เมษายน 2568	7.5	4.4	210	<0.01	70	0.008	<0.1
	ธันวาคม 2568	7.7	<3	140	<0.01	57	<0.011	<0.1
ST.5 น้ำบาดาล บ้านเกษตรภูทอง 2	เมษายน 2565	7.4	<2	270	<0.01	91	<0.01	<0.1
	ตุลาคม 2565	7.1	6	270	<0.01	126	<0.01	<0.1
	เมษายน 2566	7.7	<2	260	<0.01	111	0.01	<0.1
	ตุลาคม 2566	7.5	<3	250	<0.01	104	0.35	<0.1
	เมษายน 2567	7.2	<3	230	<0.01	108	<0.01	<0.1
	ตุลาคม 2567	7.5	<3	260	<0.01	108	<0.01	<0.1
	เมษายน 2568	7.5	<3	230	<0.01	70	0.011	<0.1
	ธันวาคม 2568	7.6	<3	210	<0.01	65	<0.011	<0.1
ค่ามาตรฐาน	เกณฑ์ที่เหมาะสม	7.0-8.5	-	600	5	300	0.5	200
	เกณฑ์อนุโลมสูงสุด	6.5-9.2	-	1200	20	500	1.0	500

ค่ามาตรฐาน : ประกาศกระทรวงทรัพยากรธรรมชาติและสิ่งแวดล้อม เรื่องกำหนดหลักเกณฑ์และมาตรการ ในทางวิชาการสำหรับป้องกันด้านสาธารณสุขและป้องกันสิ่งแวดล้อมเป็นพิษ

ลงวันที่ 24 มีนาคม 2551

หมายเหตุ : ST.4 = น้ำบาดาลบ้านเกษตรภูทอง 1 : UTM 48 P 0502834 E, 1604688 N

ST.5 = น้ำบาดาลบ้านเกษตรภูทอง 2 : UTM 48 P 0503508 E, 1605096 N

ตารางที่ 4 -6 สรุปผลการตรวจวิเคราะห์คุณภาพน้ำใต้ดิน (ต่อ)

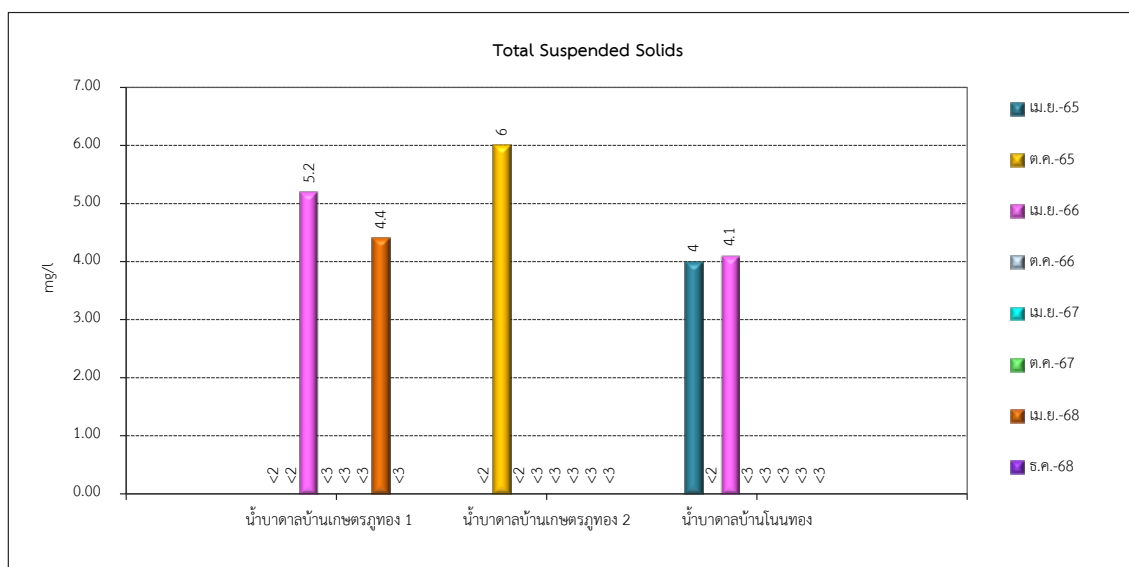
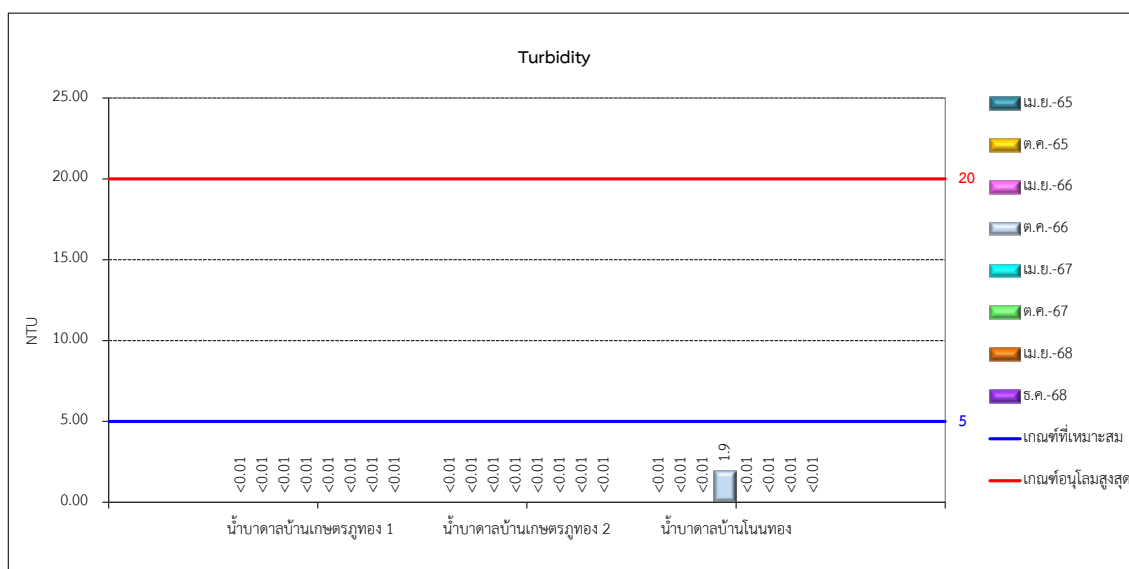
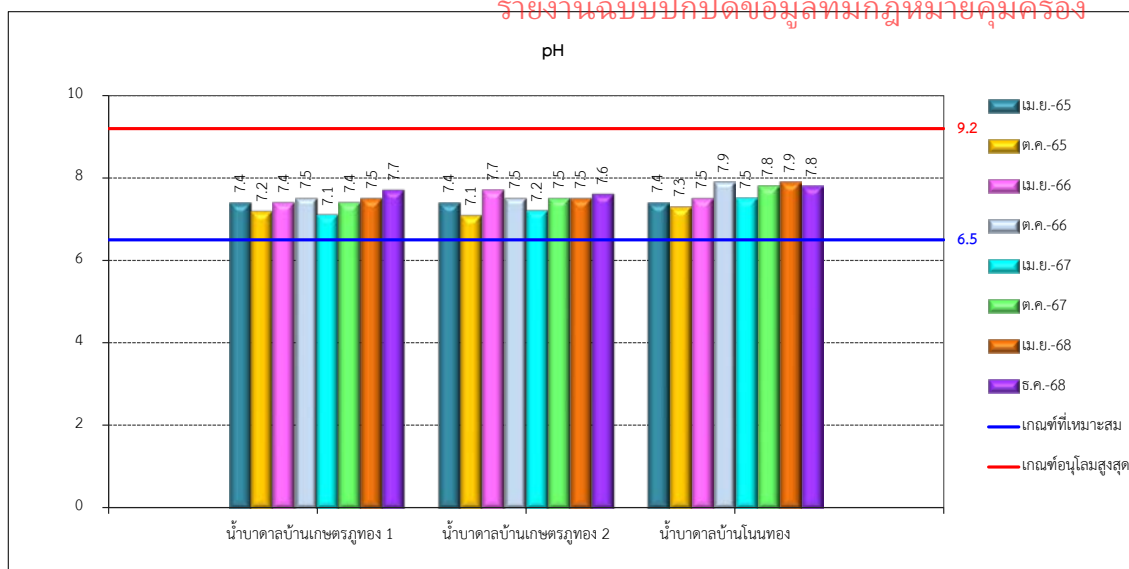
สถานีที่ตรวจวัด	เดือนที่เก็บตัวอย่าง	PARAMETERS						
		pH	Total Suspended Solids (mg/l)	Total Dissolved Solids (mg/l)	Turbidity (NTU)	Total Hardness (mg/l as CaCO <sub>3</sub> )	Total Iron (mg/l)	Sulfate (mg/l)
ST.6 น้ำบาดาลบ้านโนนทอง	เมษายน 2565	7.4	4	1,150	<0.01	266	0.07	<0.1
	ตุลาคม 2565	7.3	<2	740	<0.01	117	0.01	<0.1
	เมษายน 2566	7.5	4.1	64	<0.01	544	0.02	<0.1
	ตุลาคม 2566	7.9	<3	360	1.9	93	0.03	<0.1
	เมษายน 2567	7.5	<3	1,410	<0.01	563	0.03	<0.1
	ตุลาคม 2567	7.8	<3	310	<0.01	59	0.03	<0.1
	เมษายน 2568	7.9	<3	900	<0.01	213	0.023	<0.1
	ธันวาคม 2568	7.8	<3	240	1.25	61	0.026	1.25
ค่ามาตรฐาน	เกณฑ์ที่เหมาะสม	7.0-8.5	-	600	5	300	0.5	200
	เกณฑ์อนุโลมสูงสุด	6.5-9.2	-	1200	20	500	1.0	500

ค่ามาตรฐาน : ประกาศกระทรวงทรัพยากรธรรมชาติและสิ่งแวดล้อม เรื่องกำหนดหลักเกณฑ์และมาตรการ ในทางวิชาการสำหรับป้องกันด้านสาธารณสุขและป้องกันสิ่งแวดล้อมเป็นพิษ

ลงวันที่ 24 มีนาคม 2551

หมายเหตุ : ST.6 = น้ำบาดาลบ้านโนนทอง : UTM 48 P 0500781 E, 1603227 N

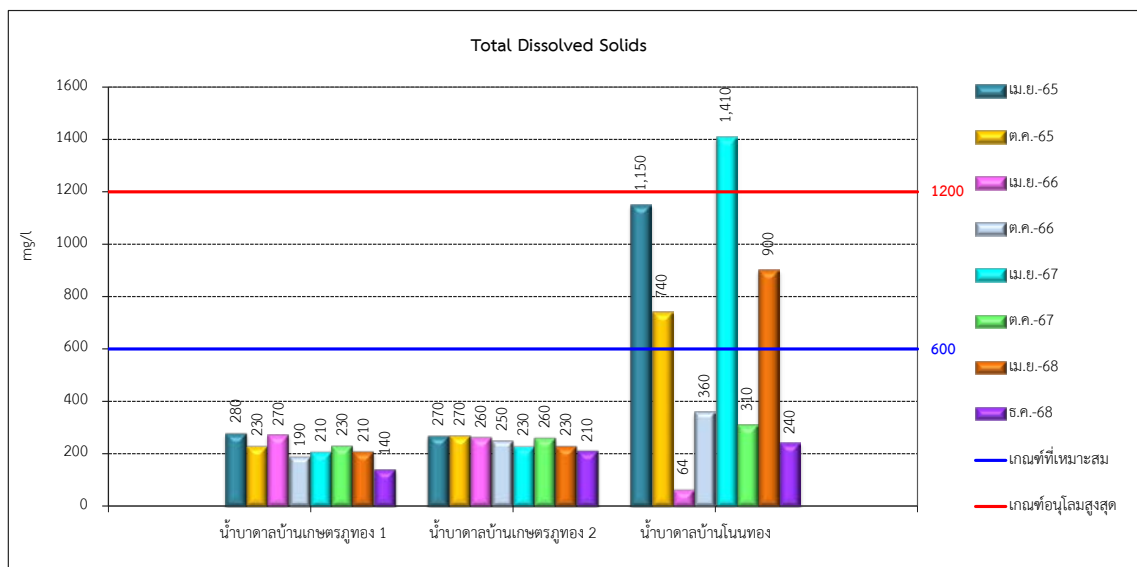
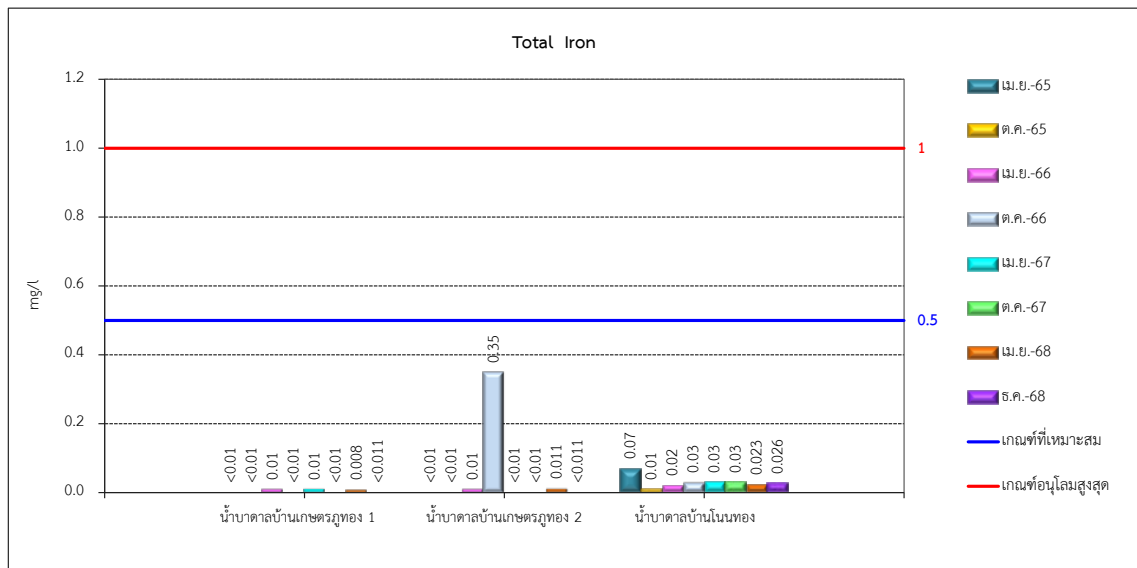
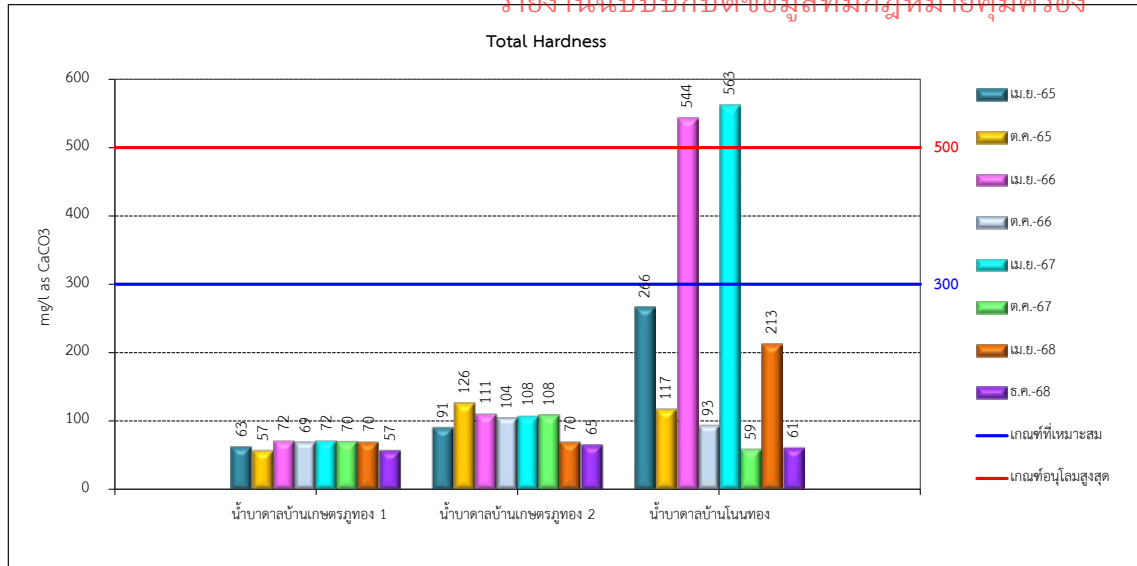
รายงานฉบับปกปิดข้อมูลที่มีกฎหมายคุ้มครอง



รูปที่ 4-8 กราฟเปรียบเทียบผลการวิเคราะห์คุณภาพน้ำใต้ดิน



รายงานฉบับปกปิดข้อมูลที่มีกฎหมายคุ้มครอง



รูปที่ 4-8 กราฟเปรียบเทียบผลการวิเคราะห์คุณภาพน้ำใต้ดิน (ต่อ)

